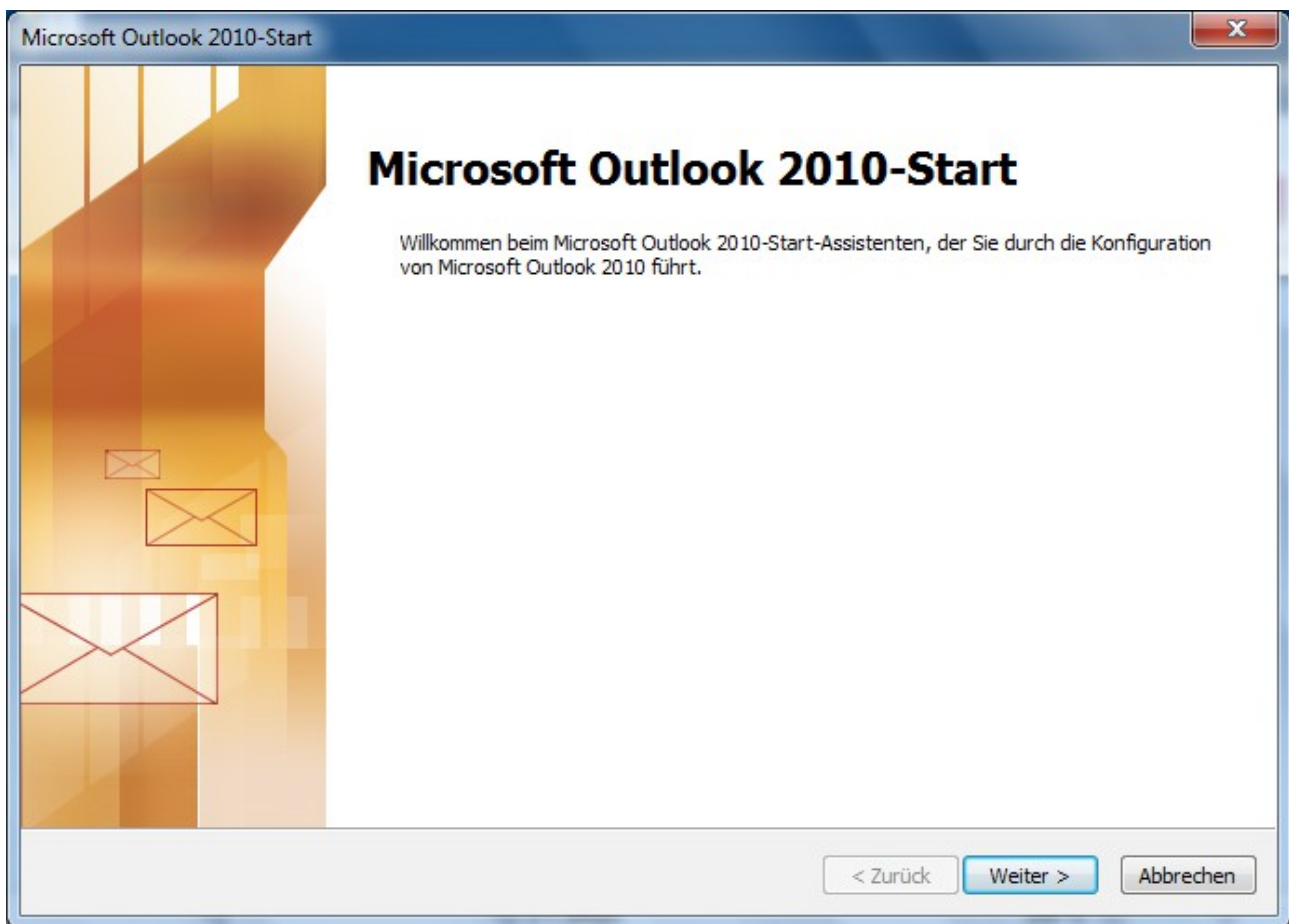


Ersteinrichtung von Outlook 2010

Wenn Sie Outlook 2010 gerade installiert haben oder/und zum ersten Mal aufrufen, öffnet sich das Fenster Outlook 2010-Start. Klicken Sie auf „Weiter >“.



Wählen Sie nun „*Servereinstellung manuell konfigurieren*“ und „*Weiter >*“.

Neues Konto hinzufügen

Konto automatisch einrichten
Verbindung mit anderen Servertypen herstellen.

E-Mail-Konto

Ihr Name:
Beispiel: Heike Molnar

E-Mail-Adresse:
Beispiel: heike@contoso.com

Kennwort:

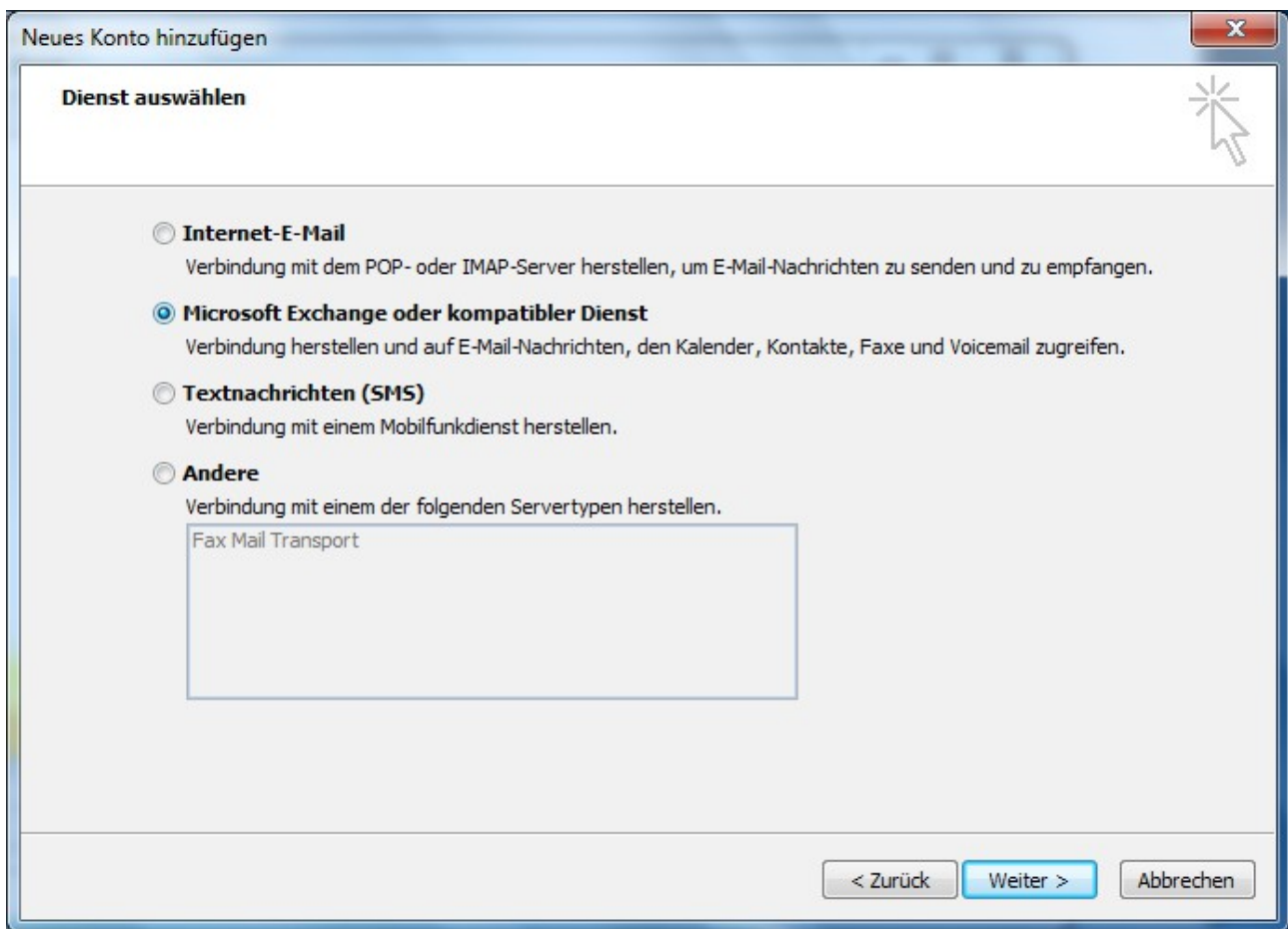
Kennwort erneut eingeben:
Geben Sie das Kennwort ein, das Sie vom Internetdienstanbieter erhalten haben.

Textnachrichten (SMS)

Servereinstellungen oder zusätzliche Servertypen manuell konfigurieren

< Zurück Weiter > Abbrechen

Wählen sie den Menüpunkt „*Microsoft Exchange oder kompatibler Dienst*“ aus.



Tragen Sie anschließend bei „Server“ „ex.uni-paderborn.de“ ein.

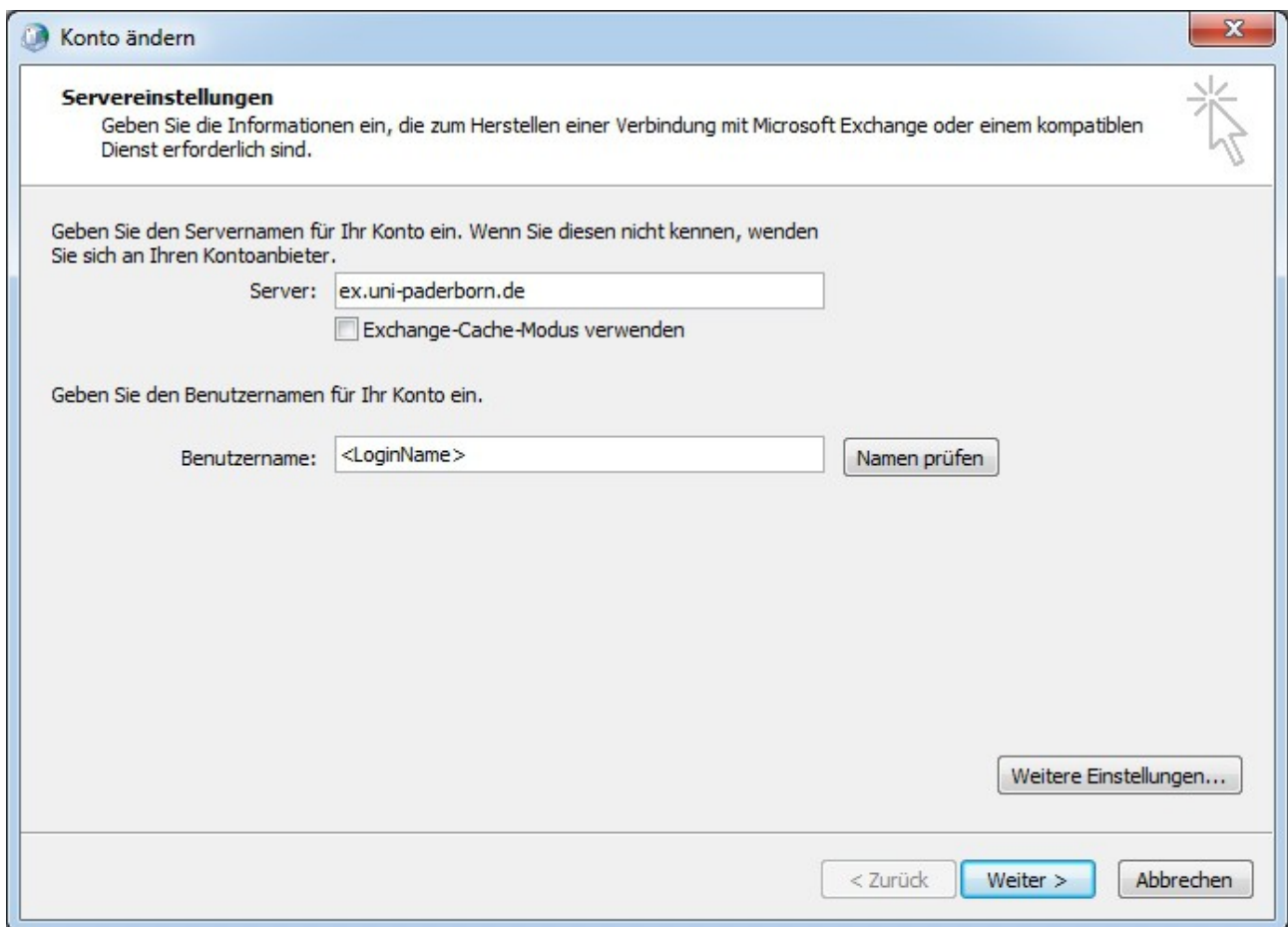
Deaktivieren Sie die darunter befindliche Option „Exchange-Cache-Modus verwenden“.

Unter „Benutzername:“ geben Sie ihren Loginnamen ein.

Der reale Name funktioniert nicht.

Bsp.: „Max Mustermann“ geht nicht, wohl aber „mamu“.

Als letztes klicken Sie auf „Weitere Einstellungen...“.

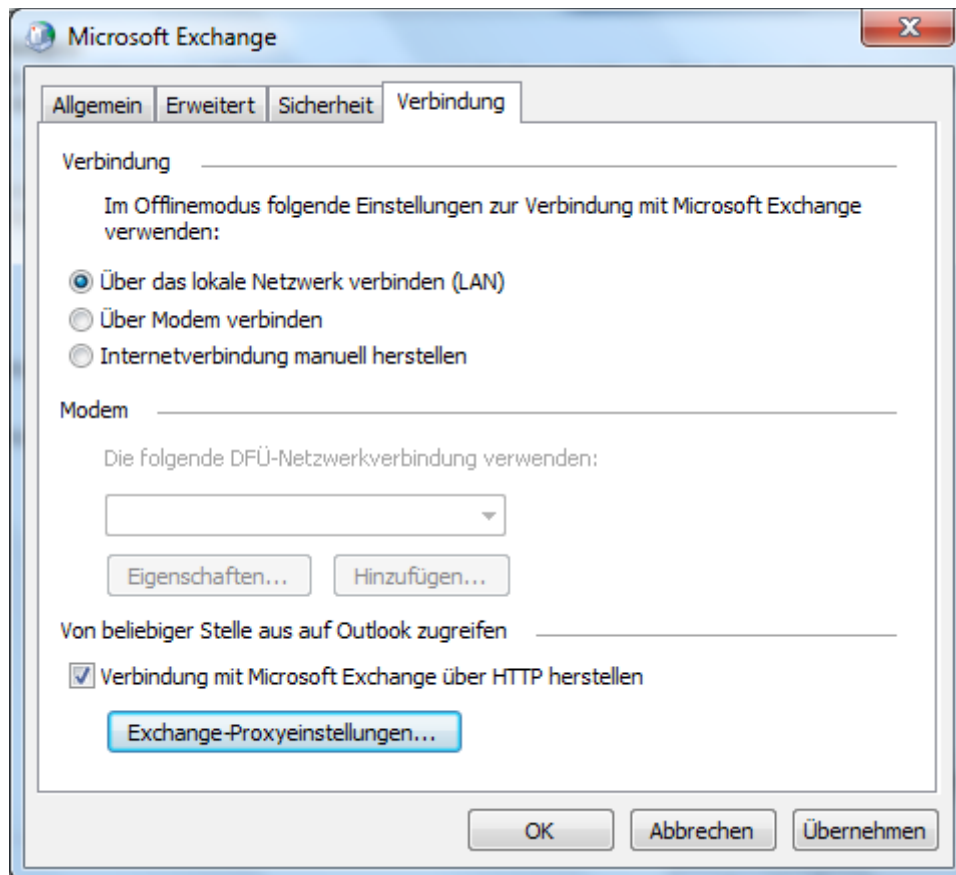


The screenshot shows a Windows dialog box titled "Konto ändern" (Change Account). The "Servereinstellungen" (Server Settings) tab is active. The dialog contains the following elements:

- Servereinstellungen**: Subtitle: "Geben Sie die Informationen ein, die zum Herstellen einer Verbindung mit Microsoft Exchange oder einem kompatiblen Dienst erforderlich sind." (Provide the information needed to establish a connection with Microsoft Exchange or a compatible service.)
- Servername**: "Geben Sie den Servernamen für Ihr Konto ein. Wenn Sie diesen nicht kennen, wenden Sie sich an Ihren Kontoanbieter." (Provide the server name for your account. If you don't know it, contact your account provider.) The "Server:" field contains "ex.uni-paderborn.de".
- Exchange-Cache-Modus**: A checkbox labeled "Exchange-Cache-Modus verwenden" (Use Exchange-Cache-Mode) is currently unchecked.
- Benutzername**: "Geben Sie den Benutzernamen für Ihr Konto ein." (Provide the username for your account.) The "Benutzername:" field contains "<LoginName>". A "Namen prüfen" (Check Name) button is located to the right of the field.
- Buttons**: At the bottom right, there is a "Weitere Einstellungen..." (More Settings...) button. At the bottom center, there are three buttons: "< Zurück" (Back), "Weiter >" (Next), and "Abbrechen" (Cancel).

Klicken Sie auf den Reiter „Verbindungen“ und setzen sie ein Häkchen bei „Verbindungen mit Microsoft Exchange über HTTP herstellen“.

Anschließend klicken sie auf „Exchange-Proxyeinstellungen ...“.

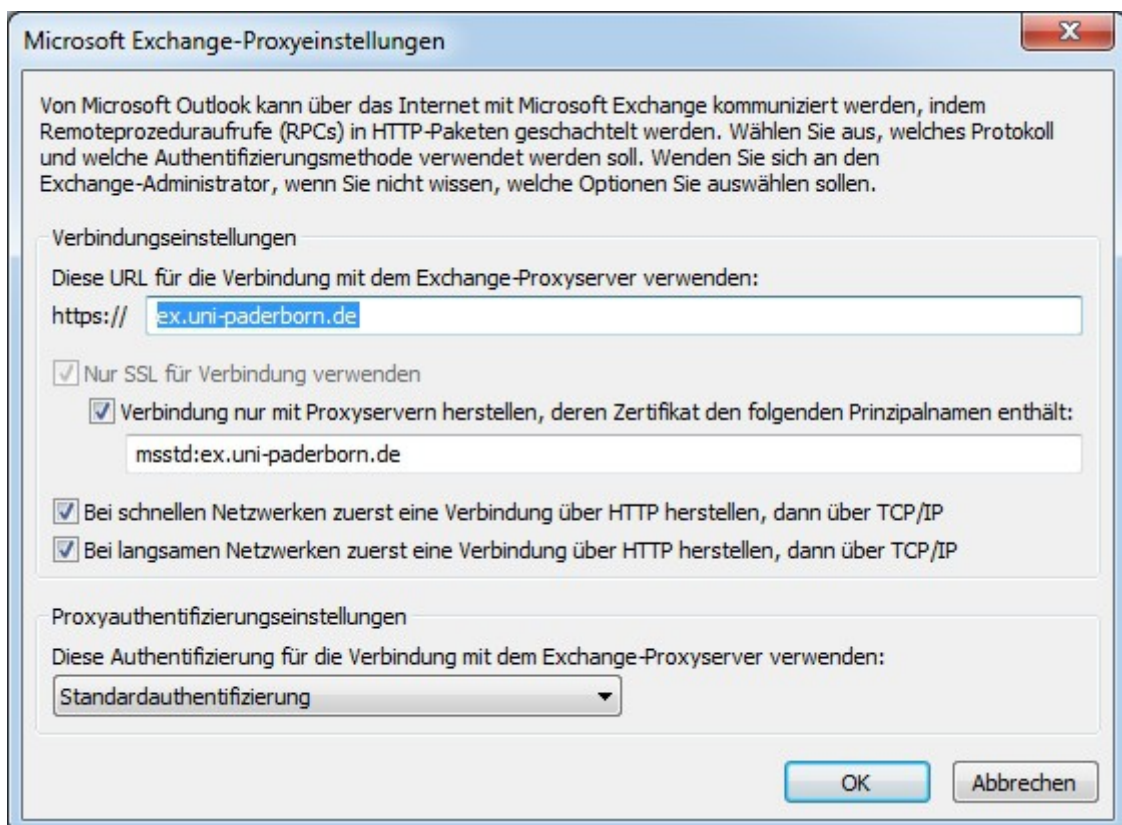


Dort geben Sie dann bei Exchange Einstellungen wieder *ex.uni-paderborn.de* ein.

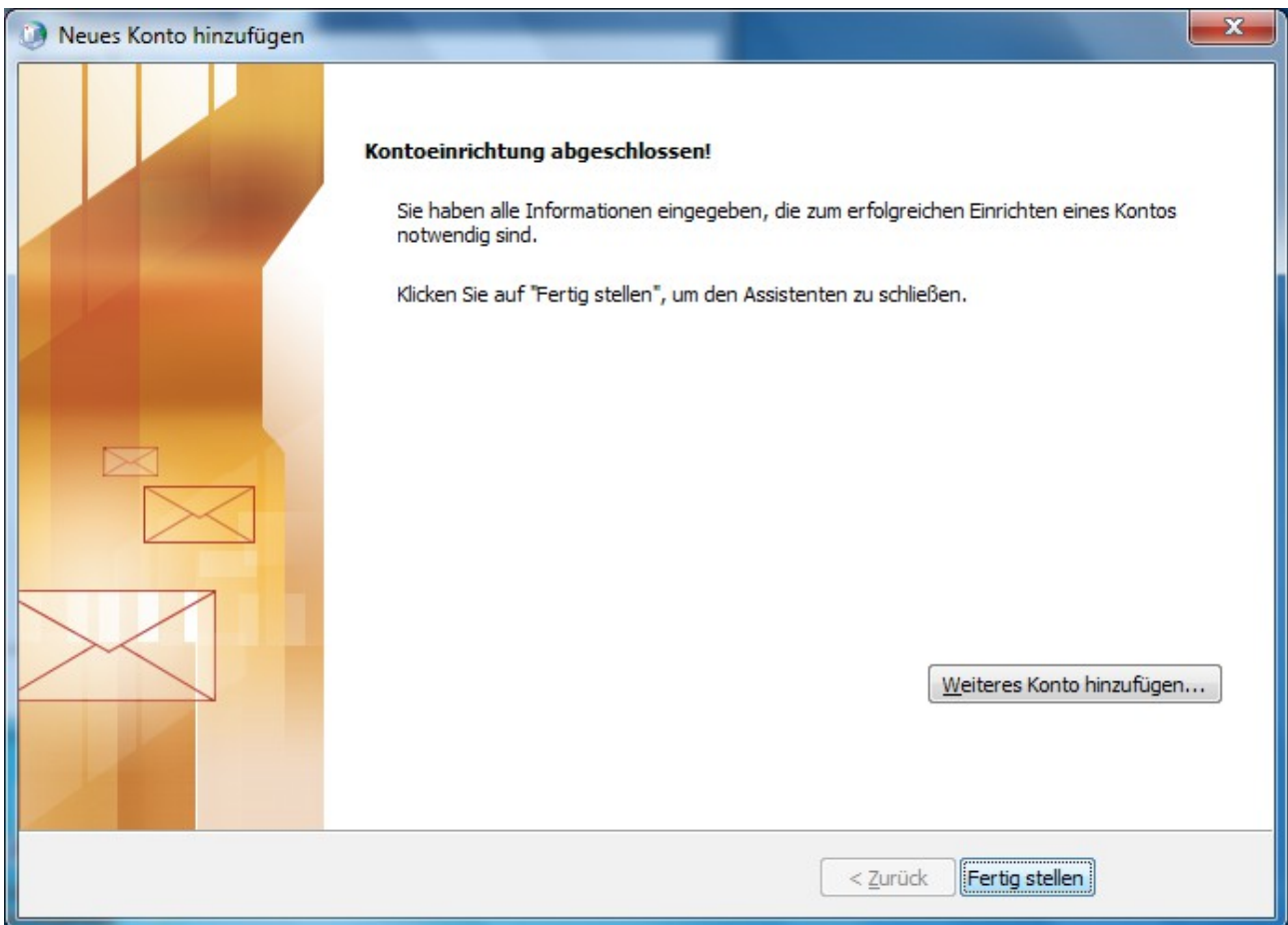
Aktivieren Sie alle Checkboxen dieses Abfragefensters.

Im Eingabefeld „Verbindung nur mit Proxyservern herstellen, deren Zertifikat den folgenden Prinzipalnamen enthält:“ geben Sie „*msstd:ex.uni-paderborn.de*“ ein.

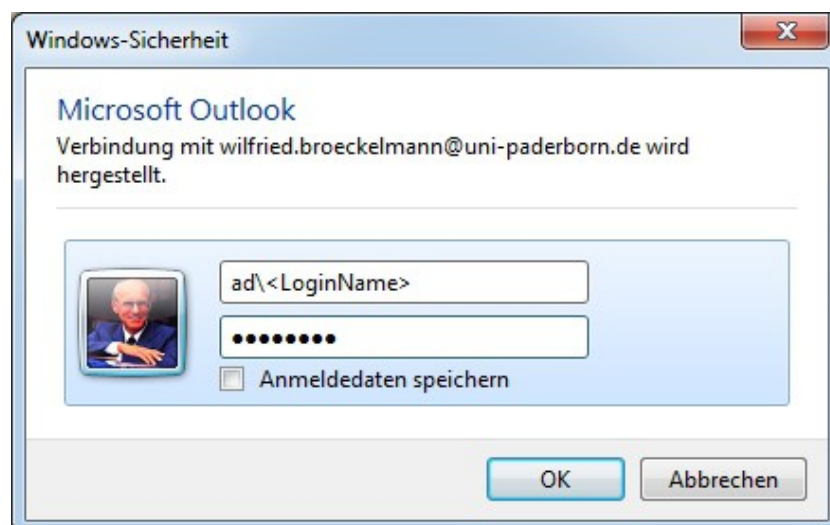
Bei den „*Proxyauthentifizierungseinstellungen*“ und wählen Sie „*Standardauthentifizierung*“, aus.



Darauf folgt der Button „Fertig Stellen“ auf den Sie klicken.



Anschließend geben Sie noch „ad\Loginname“ und Ihr Passwort ein.



Zugriffsrechte auf den Outlook-Kalender vergeben:

Sollen die Kollegen der Fachgruppe (_hni-<AGKürzel>-ex) oder eine bestimmte Person auf den eigenen Kalender Einsicht bekommen, so muß man selbst seinen Kalender freigeben. Dazu wechselt man in den Kalender-Modus, macht einen Rechtsklick auf den eigenen Kalender und wählt Eigenschaften.../Lasche=Berechtigungen/...
.../Hinzufügen=_hni<AGKürzel>-ex und Berechtigungsstufe=Prüfer

Genauso kann man auch einzelnen Personen den Zugriff auf seinen Kalender gewähren.

Exchange-Cache-Modus aktivieren und die Datei außerhalb des Windows-Profiles speichern

Der Exchange-Cache-Modus legt standardmäßig im Windows-Benutzer-Profil eine *.ost (Offline Storage) Datei an. Hierin werden alle Emails und Termine auf dem lokalen Computer gespeichert. Wer unter langen Wartezeiten leidet oder die Bandbreite im Netzwerk schonen möchte, der sollte den Exchange-Cache-Modus aktivieren.

Das IMT gewährt KEINEN Support für Benutzer, die ohne den Exchange-Cache-Modus arbeiten!

- 1) Datei/Kontoeinstellungen/Kontoeinstellungen.../Lasche=Datendateien/...
.../Einstellungen/Lasche=Erweitert/Outlook-Datendateieinstellungen.../...
.../Offlineverwendung sperren=aufheben
Nur, wenn oben NICHT „Durchsuchen...“ angeklickt werden kann.
- 2) Datei/Kontoeinstellungen/Kontoeinstellungen.../Lasche=Datendateien/...
.../Einstellungen/Lasche=Erweitert/Outlook-Datendateieinstellungen.../...
.../Durchsuchen => Neuen Ort für die Cache-Datei outlook.ost auswählen
Z.B. C:\Ungesicherte Benutzerdaten\wb\outlook.ost
- 3) Entweder unter Datei/Kontoeinstellungen/Kontoeinstellungen...
.../Lasche=Datendateien/Einstellungen/Lasche=Erweitert/...
.../Einstellungen für den Exchange-Cache-Modus/...
.../Exchange-Cache-Modus verwenden = aktiv und
Freigegebene Ordner herunterladen = aktiv

oder

Datei/Kontoeinstellungen/Kontoeinstellungen.../Lasche=E-Mail/Ändern/...
.../"Exchange-Cache-Modus verwenden" = aktiv